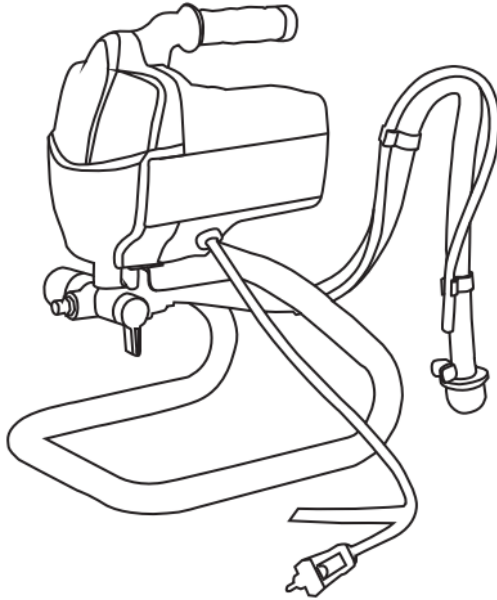


Castor Korkeapaineruisku

650 W

Käyttöohje



Tämä ohjekirja sisältää tärkeää turvallisuustietoa. Ole hyvä ja lue ja säilytä tulevaisuutta varten.

✖Tärkeitä turvallisuusohjeita

OHJEITA, JOTKA KOSKEVAT TULIPALO-, SÄHKÖISKU- TAI HENKILÖVAHINKOJEN VAARAA

VAROITUS – Työkaluja käytettäessä on aina noudatettava perusvarotoimia, mukaan lukien seuraavat:

a) **SÄILYTÄ NÄMÄ OHJEET** – Vähentääksesi tulipalon, räjähdysten, sähköiskun ja henkilövahinkojen riskiä, lue ja ymmärrä kaikki tässä käyttöohjeessa esitetyt ohjeet. Tunne laitteiston hallintalaitteet ja oikea käyttö.

b) **VAROITUS** – Vähentääksesi tulipalon tai räjähdysten riskiä:

- 1) Älä ruiskuta syttyviä tai palavia aineita avoimen liekin tai syttymislähteiden, kuten savukkeiden, moottoreiden ja sähköisten laitteiden, läheisyydessä.
- 2) Käytä vain vesipohjaisten aineiden kanssa – Älä ruiskuta tai puhdista syttyvillä nesteillä. Käytä vain vesipohjaisia nesteitä.
- 3) Käytä vain vesipohjaisten tai mineraalispirittityyppisten aineiden kanssa, joiden minimisyttymispiste on vähintään 21°C. Älä ruiskuta tai puhdista nesteillä, joiden syttymispiste on alle 21°C.
- 4) Maalin tai liuottimen virtaus laitteiston läpi voi aiheuttaa staattista sähköä. Staattinen sähkö luo tulipalon tai räjähdysten vaaran maalin tai liuottimen höyryjen läsnä ollessa. Kaikkien ruiskutusjärjestelmän osien, mukaan lukien pumppu, letkujärjestelmä, ruiskupistooli sekä esineet ruiskutusalueella ja sen ympärillä, on oltava asianmukaisesti maadoitettuja staattisen purkauksen ja kipinöiden estämiseksi. Käytä vain johtavia tai maadoitettuja korkeapaineisia ilmattomia maalinruiskutusletkuja, jotka valmistaja on määrittänyt.
- 5) Varmista, että kaikki astiat ja keräysjärjestelmät on maadoitettu staattisen purkauksen estämiseksi.
- 6) Liitä suojamaadoitettuun pistorasiaan ja käytä suojamaadoitettuja jatkojohtoja. Älä käytä 3-napaista 2-napaiseen sovitinta.
- 7) Älä käytä maalia tai liuotinta, joka sisältää halogenoituja hiilivetyjä. Katso käyttöohjeista esimerkkejä näistä aineista.
- 8) Pidä ruiskutusalue hyvin tuuletettuna. Varmista, että alueella on hyvä raikkaan ilman virtaus. Pidä pumppuyksikkö hyvin tuuletetussa tilassa. Älä ruiskuta pumppuyksikköä.
- 9) Älä tupakoi ruiskutusalueella.
- 10) Älä käytä valokytymiä, moottoreita tai muita kipinöitä tuottavia laitteita ruiskutusalueella.
- 11) Pidä alue siistinä ja vapaana maalista tai liuotinastioista, rievuista ja muista syttyvistä materiaaleista.

- 12) Tiedä, mitä maaleja ja liuottimia ruiskutetaan. Lue kaikki maalien ja liuottimien mukana toimitetut materiaaliturvallisuustiedotteet (MSDS) ja astioiden etiketit. Noudata maalien ja liuottimien valmistajan turvallisuusohjeita.
- 13) Palo- ja sammutuslaitteiden on oltava paikalla ja toimintakunnossa.

c) **VAROITUS** – Vähentääksesi ihon pistoksen riskiä.

- 1) Älä suuntaa asetta tai suihkuta mitään henkilöä tai eläintä kohti.
- 2) Pidä kädet ja muut kehon osat poissa purkautumisalueelta. Älä yritä estää vuotoja millään kehon osalla.
- 3) Käytä aina suuttimen kärjen suojusta. Älä suihkuta ilman, että suuttimen kärjen suojus on paikallaan.
- 4) Käytä vain valmistajan määrittelemää suuttimen kärkeä.
- 5) Ole varovainen suuttimen kärkiä puhdistaussasi ja vaihtaessasi. Jos suuttimen kärki tukkeutuu suihkutuksen aikana, noudata valmistajan ohjeita laitteen sammuttamiseksi ja paineen alentamiseksi ennen suuttimen irrottamista puhdistusta varten.
- 6) Älä jätä laitetta päälle tai paineenalaiseksi valvomatta. Kun laite ei ole käytössä, sammuta laite ja vapauta paine valmistajan ohjeiden mukaisesti.
- 7) Korkeapaineinen suihku voi aiheuttaa toksiinien tunkeutumista kehoon ja vakavia vammoja. Jos injektio tapahtuu, hakeudu välittömästi lääkärin hoitoon.
- 8) Tarkista letku ja osat vaurioiden varalta. Vaihda vaurioituneet letkut ja osat.
- 9) Tämä järjestelmä kykenee tuottamaan 20,7 Mpa paineen. Käytä vain valmistajan määrittelemiä varaosia tai lisävarusteita, joiden paineenkestävyys on vähintään 22,8 MPa.
- 10) Kytke aina laukaisimen lukitus päälle, kun et suihkuta. Varmista, että laukaisimen lukitus toimii oikein.
- 11) Varmista, että kaikki liitännät ovat tiukasti kiinni ennen laitteen käyttöä.
- 12) Tiedä, miten laite sammutetaan ja paine vapautetaan nopeasti. Ole täysin perehtynyt laitteen ohjaimiin.






d) **VAROITUS** - Vähennä loukkaantumiseriskiä:

- 1) Käytä aina asianmukaisia suojakäsineitä, silmäsuojaimia sekä hengityssuojainta tai maskia maalaustyössä.
- 2) Älä käytä laitetta tai suihkuta lasten lähellä. Pidä lapset poissa laitteiden läheisyydestä aina.

- 3) Älä kurkota liikaa tai seiso epävakaalla alustalla. Pidä aina vakaa jalansija ja tasapaino.
- 4) Ole valppaana ja keskity siihen, mitä teet.
- 5) Älä käytä laitetta väsyneenä tai päihteiden vaikutuksen alaisena.
- 6) Älä taita tai ylitaivuta letkua.
- 7) Älä altista letkua valmistajan ilmoittamia lämpötiloja tai paineita korkeammille olosuhteille.
- 8) Älä käytä letkua laitteen vetämiseen tai nostamiseen.
- 9) Ilmaletkun enimmäispaine on 22,8 MPa, ja standardipaine on 20,7 MPa.
- 10) Maali voi olla yhteensopiva seuraavien maalilaatujen kanssa: fenolialehydimaalit, nitromaalisarjat, alkydimaalit, epoksihartsimaalit, hapettuneet kumimaalit, lateksimaalit tai vesiliukoiset maalit. Maali tulee säilyttää varjossa ja kuivassa paikassa.
- 11) Ole tietoinen suihkutettavan materiaalin aiheuttamista mahdollisista vaaroista ja tarkista materiaalin valmistajan antamat tiedot, mukaan lukien henkilökohtaisten suojavarusteiden käytön vaatimukset.
- 12) Älä suihkuta materiaalia, jonka vaarat eivät ole tiedossa.

✘Varoitukset

Seuraavat varoitukset koskevat tämän laitteen asennusta, käyttöä, maadoitusta, huoltoa ja korjausta. Huutomerkki-symboli varoittaa yleisestä varoituksesta ja vaarasymboli viittaa menettelykohtaisiin riskeihin. Palaa näihin varoituksiin tarvittaessa. Tuotespesifisiä varoituksia voi löytyä tämän käyttöohjeen muista kohdista, jos sovellettavissa.

 	<p>TULIPALO- JA RÄJÄHDYSVAARA Syttyvät höyryt, kuten liuottimien ja maalien höyryt, työalueella voivat syttyä tai räjähtää. Tulipalon ja räjähdysten estämiseksi:</p> <ul style="list-style-type: none"> • Käytä laitteita vain hyvin tuuletetulla alueella. • Poista kaikki syttymislähteet, kuten pilottiliekit, savukkeet, kannettavat sähkölamput ja muoviset suojakankaat (mahdollinen staattinen kaari). • Ruisku tuottaa kipinöitä. Kun käytät syttyvää nestettä lähellä ruiskua tai puhdistat sitä, pidä ruisku vähintään 6 metrin (20 jalan) päässä räjähtävistä höyryistä. • Pidä työalue vapaana roskista, mukaan lukien liuotinrievut ja bensiini. • Älä kytke tai irrota virtajohtoja tai kytke valoja päälle tai pois päältä, kun syttyviä höyryjä on läsnä. • Maadoita laitteet ja johtavat esineet työalueella. Lue maadoitusohjeet. • Jos tunnet staattista kipinöintiä tai sähköiskun, lopeta toiminta välittömästi. • Älä käytä laitteita ennen kuin ongelma on tunnistettu ja korjattu. • Pidä toimiva sammutin työalueella.
 	<p>SÄHKÖISKUN VAARA Väärin asetettu maadoitus tai järjestelmän käyttö voi aiheuttaa sähköiskun.</p> <ul style="list-style-type: none"> • Sammuta ja irrota virtajohto ennen laitteiston huoltoa. • Käytä vain maadoitettuja sähköpistorasioita. • Käytä vain kolmijohtimisia jatkojohtoja. • Varmista, että maadoituskontaktorit ovat ehjät ruiskussa ja jatkojohdoissa. • Älä altista laitteistoa sateelle. Säilytä sisätiloissa.
	<p>IHON PISTOSVAARA Korkeapaineinen neste vuotavasta letkusta, letkuliitoksista tai rikkoutuneesta osasta voi tunkeutua ihoon. Tämä saattaa näyttää vain leikkaukselta, mutta se on vakava vamma, joka voi johtaa amputaatioon. Hakeudu välittömästi kirurgiseen hoitoon.</p> <ul style="list-style-type: none"> • Älä osoita ruiskutuspuistoolia ketään tai mitään kehon osaa kohti. • Älä laita kättäsi ruiskutuskärjen päälle. • Älä pysäytä tai ohjaa vuotoja kädellä, kehon osalla, käsineellä tai rievulla. • Lukitse liipaisin, kun et ruiskuta. • Noudata tämän käyttöohjeen paineenpurkumenettelyjä aina, kun lopetat ruiskutuksen, ja ennen laitteiston puhdistusta, tarkistusta tai huoltoa.

VAROITUS



LAITTEEN VÄÄRINKÄYTÖN VAARA

Väärinkäyttö voi aiheuttaa kuoleman tai vakavan loukkaantumisen.

Älä ylitä järjestelmän osan maksimityöpaine- tai lämpötilaluokitusta. Lue kaikki laitteiston käyttöohjeet.

Käytä vain laitteistosi kanssa yhteensopivia nesteitä ja liuottimia. Lue kaikki varoitukset laitteistosi käyttöohjeista ja nesteiden sekä liuottimien valmistajien varoitukset. Täydelliset tiedot aineistasi saat pyytämällä turvallisuustiedotteet aineiden ostopaikoista.

Tarkista laitteisto päivittäin. Korjaa tai vaihda kuluneet tai vaurioituneet osat välittömästi käyttämällä vain valmistajan varaosia.

Älä muuntele tai muokkaa laitteistoa.

Käytä laitteistoa vain siihen tarkoitukseen mihin se on tarkoitettu.

Reititä letkut ja kaapelit pois liikennöidyiltä alueilta, terävistä reunoista, liikkuvista osista ja kuumista pinnoista.

Älä taita tai ylitaivuta letkuja tai käytä letkuja laitteiston vetämiseen.

Noudata kaikkia sovellettavia turvallisuusmääräyksiä.

Pidä lapset ja eläimet poissa työalueelta.

Älä käytä laitteistoa väsyneenä tai huumeiden tai alkoholin vaikutuksen alaisena.



PAINESTETUN ALUMIINIOSAN VAARA

Älä käytä 1,1,1-trikloorietaania, etyleenikloridia tai muita halogenoituja hiilivetyliuottimia tai nesteitä, jotka sisältävät näitä liuottimia paineistetussa alumiinilaitteistossa. Tämä voi aiheuttaa vakavan kemiallisen reaktion ja laitteen rikkoutumisen, mikä voi johtaa kuolemaan, vakavaan vammaan tai omaisuusvahinkoon.



PALOVAMMAN VAARA

Laitteiston pinnat voivat kuumentua erittäin paljon käytön aikana. Vältä vakavia palovammoja äläkä koske laitteistoon. Odota, kunnes laitteisto on jäähtynyt täysin.



LIKKUVIEN OSIEN VAARA

Liikkuvat osat voivat puristaa tai amputoida sormet ja muut kehon osat.

- Pysy poissa liikkuvista osista.
- Älä käytä laitteistoa ilman suojakoteloita tai suojuksia.
- Paineistettu laitteisto voi käynnistyä ilman varoitusta. Ennen kuin tarkistat, liikutat tai huollat laitteistoa, noudata tämän käyttöohjeen paineenpurkumenettelyä. Irrota virta ja ilman syöttö.



MYRKYLLISTEN NESTEIDEN TAI HÖYRYJEN VAARA

Myrkylliset nesteet tai höyryt voivat aiheuttaa vakavia vammoja tai kuoleman, jos ne roiskuvat silmiin, iholle, hengitetään tai niellään.

- Lue varoitukset tunteaksesi käyttämiesi nesteiden erityiset vaarat.
- Säilytä vaaralliset nesteet hyväksytyissä astioissa ja hävitä ne sovellettavien ohjeiden mukaisesti.



HENKILÖKOHTAISET SUOJARUSTEET

Sinun on käytettävä asianmukaisia suojarusteita, kun käytät, huollat tai olet laitteiston käyttöalueella suojautuaksesi vakavilta vammoilta, kuten silmävammoilta, myrkyllisten höyryjen hengittämiseltä, palovammoilta ja kuulon heikkenemiseltä. Tämä varustus sisältää, mutta ei rajoitu:

Suojalasit

Valmistajan suosittelema suojavaate ja hengityssuojain

Käsineet

Kuulonsuojaimet

Eriyishuomio

A) Koneiden käyttö on kielletty tiloissa, jotka eivät ole suunniteltu mahdollisesti räjähdysvaarallisiin ympäristöihin.

B) Sähköstaattisten ruiskutuslaitteiden käyttö sellaisten koneiden kanssa, joita ei ole erityisesti suunniteltu tähän tarkoitukseen, voi aiheuttaa vakavia vaaroja käyttäjille.

C) Varoitus vaarasta, joka voi johtua kosketuksesta myrkyllisten materiaalien, kaasujen, sumujen ja höyryjen kanssa tai niiden hengittämisestä, joita koneen käyttö voi aiheuttaa. Tällaisia varoituksia tulee antaa myös henkilökohtaisten suojarusteiden käytön tarpeesta sekä muistuttaa käyttäjää pinnoitemateriaalin valmistajan suosituksista.

D) Koneen normaalin käytön, huollon ja kunnossapidon aikana koskettavissa olevien koneen osien pintalämpötila voi ylittää 48 °C tai olla alle 0 °C.

E) Paineistettu pinnoitemateriaali ja/tai paineilma ei saa olla suunnattu kohti henkilöitä tai eläimiä.

F) Turvallisen käytön, säädön, puhdistuksen ja kunnossapidon koulutusta koskevat asiat.

G) Erityisiä maadoitusjärjestelyjä koskevat asiat.

H) Luettelo koneen valmistuksessa käytetyistä materiaaleista, jotta voidaan varmistaa yhteensopivuus käytettävän pinnoitemateriaalin kanssa.

I) Koneen käytön vaatimukset hyvin tuuletetussa tilassa, jotta vältetään terveys-, palo- ja räjähdysriskit.

J) Letkujen mahdollisten vahinkojen visuaalinen tarkastus, erityisesti niiden, jotka voivat altistua kulumiselle.

K) Ympäristönsuojelua koskevien vaatimusten noudattaminen.

L) Vähennetään työpaikalla käytettävien pinnoite- ja/tai apumateriaalien määrää mahdollisimman vähäiseksi.

Erityinen huomio:

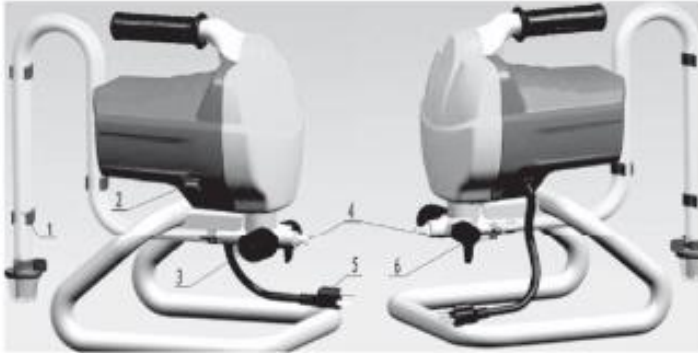
a) Pinnoitemateriaalin suurin sallittu paine: 20,7 MPa (3000 psi)

b) Tyypillinen pinnoitemateriaalin virtausnopeus tietyissä olosuhteissa: 1,09 l/min

c) Koneen turvalaitteet:

1. Lämpötilanvalvontalaite
2. Suurimman paineen valvontalaite
3. Suurimman sähkövirran valvontalaite
4. Ryömintäsuojauksen valvontalaite
5. Käsisuojalaite

※Komponenttien tunnistus



No.	Nimi	Toiminto
1	Maalin sisääntulo	Maalin sisääntulo, paineen vapautus, maalin ulosvirtaus tässä
2	Virran päälle/pois kytkentä	Päällä/pois-ohjaus ("1" päällä, "0" pois päältä)
3	Säädettävä nuppi	Paineen säätö
4	Maalin ulosvirtaus	Maalin ulostuloliitin (1/4" - 18NPSM)
5	Liitäntäpistoke	Yhdistä suojamaadoitettuun pistokkeeseen
6	Paineen vapautusliitin	Käännä vipua pystysuoraan vapauttaaksesi paineen
7	Korkeapaineinen ruiskupistooli	Korkeapaineinen ruiskupistooli
8	Korkeapaineletku	Korkeapaineletku

※Tekniset tiedot (RP8622)

Syöttö Teho	650w
Tehovaatimus	230 ± 10% (V)
Jännite/Taajuus	50Hz
Käyttövirta	4.0~7.5A
Suurin työpaine	20.5 ± 0.7MPa (3300Psi)
Maksimituotto (lpm)	1.09 ± 10% l/min
Suutin	517
Maalin ulostuloliitin	1/4-18NPSM
Letkun maks. paine/pituus	33MPa/7,6m
Paino	6,5Kg
Käyttölämpötila	+5 ~ +40°C
Käyttötarkoitus	Soveltuu suurien sisä- tai ulkoseinien maalaamiseen, teräksen antiseptisointiin. Sopii maaliin, pigmentointiin, öljyämiseen, suojaamiseen jne. maalaustöihin.

※Käyttöohje

Asennus



VAROITUS

Varmista, että ruisku on sammutettu ja irrotettu virtalähteestä.

Liitä pistooli ruiskuun

1. Yhdistä syöttöletku ruiskun nesteen ulostuloon.
2. Yhdistä syöttöletkun toinen pää pistoolin kääntöliitokseen. Käytä jakoavaimia kaikkien liitosten kiristämiseen.

Suuttimen ja suojan asentaminen pistooliin



VAROITUS

1. Jos laitteistoa on äskettäin käytetty, vapauta paine. Aseta liipaisimen lukko päälle.
2. Käytä kynää tai vastaavaa esinettä suojaosien asettamiseen suojan takaosaan.
3. Asenna suoja pistooliin päälle.
4. Aseta suutin paikalleen. Kiristä lukkomutteri.

Käyttö

Ruiskuttaminen

1. Avaa liipaisimen lukko.
2. Varmista, että suutin on suunnattu eteenpäin.
3. Pidä pistooli kohtisuorassa ja noin 12 tuuman (304 mm) etäisyydellä pinnasta. Liikuta pistoolia ensin, sitten vedä liipaisinta testiruiskutuksen tekemiseksi.
4. Nosta painetta hitaasti, kunnes peitto on tasainen.

Ruiskun kohdistaminen

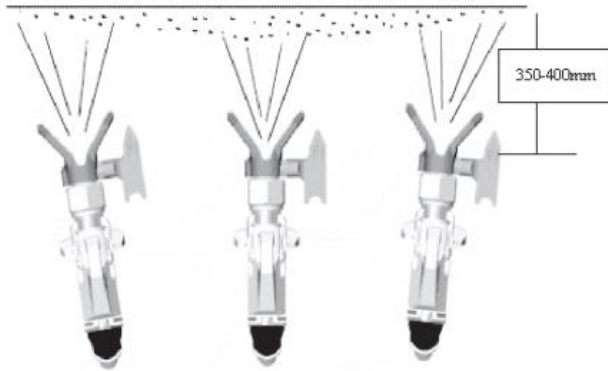
1. Vapauta paine. Aseta liipaisimen lukko päälle.
2. Löysää suojan vaakasuoran pystysuoran lukkomutteri.
3. Kohdista suoja vaakasuoraan ruiskuttaaksesi vaakasuoran kuvion.
4. Kohdista suoja pystysuoraan ruiskuttaaksesi pystysuoran kuvion.

Ruiskutusohjeet

TARKISTA, että hydraulisäiliön korkin alta on poistettu kuljetustiiviste.

Hydraulisäiliön tulisi olla vähintään 3/4 täynnä hydraulineestettä.

1. Ruiskutuksen aikana pidä pistoolia pystysuorassa ja tasaisella etäisyydellä maalattavasta pinnasta, noin 35-40 cm päässä. (Kuva 4)
2. Liikuta pistoolia ennen liipaisimen painamista. Pidä tasainen liike ruiskutuksen aikana. Lopeta liipaisimen painaminen ja liike heti, kun olet valmis. Säädä nopeutta maalin paksuuden ja etäisyyden mukaan.
3. Jos haluat saada sileän ja tasaisen pinnan, ruiskuta ensin vaakasuoraan ja sitten pystysuoraan. Eri maalit vaativat erilaisia ruiskutusaikoja. Anna ensimmäisen kerroksen kuivua ennen kuin ruiskutat toisen kerroksen.



Aloita ruiskutus Ruiskutus käynnissä Lopeta ruiskutus

kuva 4.

4. Jos ruiskutuksen aikana tarvitset muutaman minuutin tauon, löysää painoventtiiliä ja käännä esipaineventtiili vastapäivään, sitten sammuta moottori. Laita ruiskutuskärki liuokseen, jos ruiskutuskärki tukkeutuu.

✘Ilmattoman ruiskun puhdistusohje

Kun ruiskutuskärki tukkeutuu, käännä sitä 180 astetta muutaman kerran, ja palauta se sitten takaisin ruiskutusasentoon.



Ruiskutusasento



Puhdistusasento

Vaihe 1: Laita pistoolin liipaisimen lukitus päälle. Käännä 180 astetta.

Vaihe 2: Sammuta pumppu ja vapauta nesteen paine kääntämällä painoventtiiliä, joka sijaitsee pistoolin liipaisimen lukituksen vieressä, alaspäin.

Vaihe 3: Laita pistoolin liipaisimen lukitus takaisin päälle. Käännä 180 astetta, sitten avaa lukitus.

※Paineen vapautusohje

Kun sinua neuvotaan vapauttamaan paine, lopeta ruiskutus, tarkistaaksei tai huoltaaksesi laitetta tai asentaaksesi / puhdistaaksesi ruiskutusjärjen.

1. Laita pistoolin liipaisimen lukitus päälle. Sammuta virta ja säädä ruiskun paineen säätö matalimmalle asetukselle.
2. Pidä pistoolia huuhteluastian reunaa vasten. Vedä liipaisinta astian sisällä paineen vapauttamiseksi.
3. Sammuta pumppu ja vapauta nesteen paine kääntämällä esipaineventtiiliä, joka sijaitsee pumpun sivulla, alaspäin.



(Paineen vapautus)



(Toimintakunto)

※Päivittäinen huolto

Laitteiston käyttöikä riippuu päivittäisestä huollosta. Seuraavia asioita on noudatettava:

1. Lue käyttöohje huolellisesti ennen ensimmäistä käyttökertaa.
2. Tarkista sähkövaatimukset ennen jokaista käyttöä.
3. Puhdista laitteisto ja lisävarusteet huolellisesti käytön jälkeen.
4. Kelaa letku puhdistuksen jälkeen, jotta se ei vaurioidu.
5. Lisää voiteluainetta, jos laitetta ei käytetä pitkään aikaan.

Yleistä korjaustietoa





Helposti syttyvät materiaalit, jotka roiskuvat kuumalle, paljaalle moottorille, voivat aiheuttaa tulipalon tai räjähdysriskin. Vähentääksesi palovammojen, tulipalon tai räjähdysriskin, älä käytä ruiskua ilman suojaa.

- Pidä kaikki ruuvit, mutterit, aluslevyt, tiivisteet ja sähköliitännät tallessa korjaustoimenpiteiden aikana. Näitä osia ei yleensä toimiteta varaosapakettien mukana.
- Testaa korjaukset sen jälkeen, kun ongelmat on korjattu.
- Jos ruisku ei toimi oikein, tarkista korjausmenettely varmistaaksesi, että se on tehty oikein. Katso Vianmääritys.
- Ylimääräinen ruiskutus voi kerääntyä ilmanvaihtoaukkoihin. Poista ylimääräinen ruiskutus ja jäät ilmanvaihtoaukkojen ja kotelojen aukoista aina, kun huollat ruiskua.
- Älä käytä ruiskua ilman moottorin suojakotelo. Vaihda suojakotelo, jos se on vaurioitunut. Moottorin suojakotelo ohjaa jäähdytysilman moottorin ympärille ylikuumenemisen estämiseksi ja eristää ohjauksortin tahattomilta sähköiskuilta.



Vähentääksesi vakavan vamman, mukaan lukien sähköiskun, riskiä:

- Älä koske liikkuviin tai sähköosiin sormilla tai työkaluilla korjauksen aikana.
- Irrota ruisku virtalähteestä, kun virtaa ei tarvita testaukseen.
- Asenna kaikki suojukset, tiivisteet, ruuvit ja aluslevyt ennen kuin käytät ruiskua.

VAROITUS

- Älä käytä ruiskua kuivana yli 30 sekuntia. Tämä voi vahingoittaa pumpun tiivisteitä.
- Suojaa tämän ruiskun sisäiset osat vedeltä. Kannen aukot mahdollistavat mekaanisten osien ja sisäisen elektroniikan jäähdytyksen ilmavirran avulla. Jos vettä pääsee näihin aukkoihin, ruisku voi toimia väärin tai vahingoittua pysyvästi.
- Estä pumpun korrosio ja jäätymisvauriot. Älä koskaan jätä vettä tai vesipohjaista maalia ruiskuun, kun sitä ei käytetä kylmällä säällä. Jäätävät nesteet voivat vakavasti vahingoittaa ruiskua. Säilytä ruiskua siihen tarkoitettulla suojausaineella suojattuna varastoinnin aikana.

✖Vianmääritys

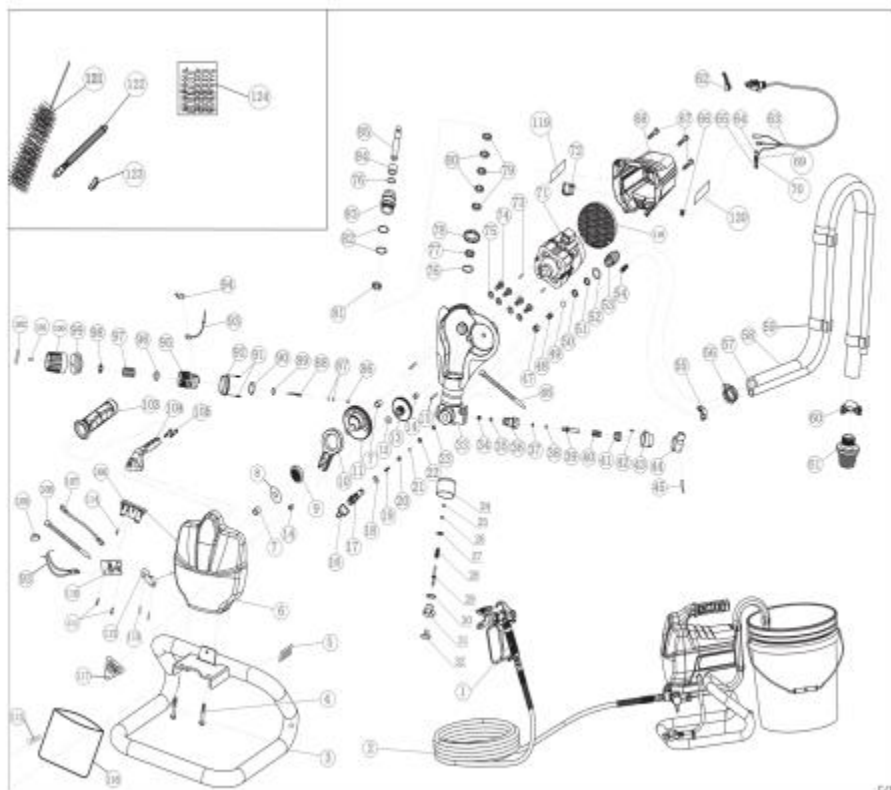
Yleiset laitteiden ongelmat

Ongelma	Mitä Tarkistaa	Mitä Tehdä
Moottori ei käynnisty		
Perusnesteen paine	1. Paineensäätönupin asetus. Moottori ei käynnisty, jos se on asetettu minimiasetukselle (täysin vastapäivään).	1. Lisää painetta hitaasti nähdäksesi, käynnistyykö moottori.
	2. Ruiskutuskärki tai nestesuodatin voi olla tukkeutunut.	2. Vapauta paine, puhdista sitten tukos tai puhdista ruiskusuodatin.
Perusmekaniikka	1. Pumppu jäätynyt tai maali kovettunut.	1. Sulata ruisku, jos vettä tai vesipohjaista maalia on jäätynyt ruiskuun. Lämmitä ruisku lämpimässä paikassa, kunnes se on täysin sulanut. Älä käynnistä ruiskua ennen kuin se on täysin sulanut. Jos maali on kovettunut ruiskussa, vaihda pumpun tiivisteet.
	2. Pumppuyksikön liitäntätappi ei ole paikoillaan. Tappi on työnnettävä kokonaan liitäntävarteen ja kiinnitysjoussi on oltava tukevasti kiinni urassa tai tapissa.	2. Työnnä tappi paikalleen ja varmista kiinnitys jousen avulla.
	3. Moottori. Irrota käyttöyksikkö.	3. Vaihda moottori, jos puhallin ei pyöri.

Ongelma	Mitä Tarkistaa	Mitä Tehdä
Matala teho	1. Kulunut ruiskutuskärki.	1. Vapauta paine, vaihda kärki.
	2. Varmista, että pumppu ei jatka toimintaa, kun liipaisin vapautetaan.	2. Huolla pumppu.
	3. Esipaineventtiili vuotaa.	3. Vapauta paine, korjaa sitten esipaineventtiili.
	4. Imuletkun liitokset.	4. Kiristä löysät liitokset. Tarkista o-rengas imuletkusta.
	5. Sähkösyöttö mittarilla. Mittarin tulee näyttää 220–240 V. Alhainen jännite vähentää ruiskun suorituskykyä.	5. Nollaa rakennuksen katkaisija; vaihda rakennuksen sulake. Korjaa sähköliitäntä tai kokeile toista pistorasiaa.
	6. Jatkojohdon koko ja pituus.	6. Vaihda oikeanlaiseen, maadoitettuun jatkojohtoon.
	7. Johdot moottorista piirilevylle vaurioituneiden tai löysien liittimien varalta. Tarkista johdon eristeet ja liitännät ylikuumenemisen merkkien varalta.	7. Varmista, että urosliittimien nastat ovat keskitettyjä ja tukevasti kiinni naarasliittimissä. Vaihda löysät liittimet tai vaurioituneet johdot. Liitä liittimet kunnolla uudelleen.
	8. Kuluneet moottoriharjat, joiden pituus on alle 1/4 in. (6 mm).	8. Vaihda harjat.
	9. Moottoriharjat jumittuvat harjapidikkeisiin.	9. Puhdista harjapidikkeet. Poista hiilipöly käyttämällä paineilmaa.

Ongelma	Mitä Tarkistaa	Mitä Tehdä
	10. Alhainen stabiilipaine. Käännä painesäätönuppi kokonaan myötäpäivään.	10. Vaihda painesäätöyksikkö.
	11. Moottorin ankkurin oikosulku, tarkista ankkuritesterillä tai tee pyöritystesti.	11. Vaihda moottori.

Laitteiston osat

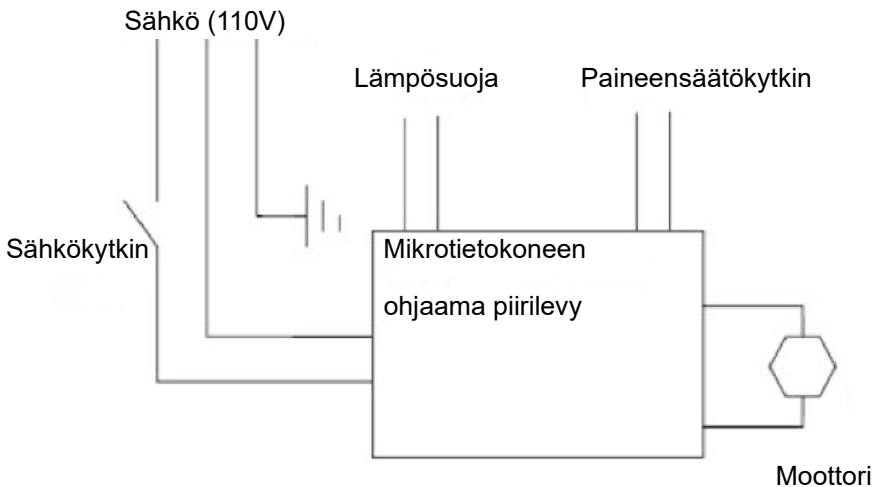


Varaosaluettelo

No	Kuvaus	No	Kuvaus	No	Kuvaus
1	Ruiskupistooli	43	Ohjausventtiin istuin	85	Männänvarsi
2	Korkeapaineinen maalinletku	44	Esipaine- /Ruiskutusventtiili	86	Lukkoholkki
3	Rungon kehys	45	Tappi	87	Valkoinen tiiviste
4	Ruuvi M6*14	46	Nailonköysi	88	Kytkinvipu
5	Paineen vapautusventtiin etiketti	47	Sisäänmenon jousipidike	89	O-rengas 8*1.9
6	Kotelo	48	Sisäänmenojousi	90	O-rengas (27*2.4)
7	Ulostuloakselin laakeri	49	Teräspallo Ø12.7	91	Ruuvi M3X10
8	Kiinnitysrengas	50	Sisäänmenosuodatin	92	Paineen tiivistekansi
9	Rullalaakeri	51	Sisäänmenolevy	93	Mikrokatkaisija
10	Ulostuloputki	52	O-rengas (17*1.8)	94	Mikrokatkaisijan kotelo
11	Vaihte	53	Maalin sisääntulon sovitin	95	Säädettävä suutin
12	Hammaspyörän akseli	54	Paineen vapautustappi	96	Tyhjennyskorkki
13	Ulompi laakeriholkki	55	Pieni kiinnitysklipsi	97	Paineen säätöjousi
14	Keskilaakeri	56	Letkun puristin (16-25)	98	Jousen työntäjä
15	Tappi 5*12	57	Paineen vapautusputki	99	Paineensäätöetiketti
16	Ruuvi, kierretty kumiosa	58	Syöttöputki	100	Säädettävä holkki
17	Maalin ulostulon tiiviste	59	Kiinnike	101	Paineensäätöpultti
18	O-rengas (10*1.8)	60	Syöttöventtiin osat	102	Etiketti
19	Jousi	61	Suodatinsarja	103	Kahvan kiinnike
20	Teräspallo Dw=6.4	62	Johdinkilpi	104	Kahva
21	Tiiviste	63	Virtapistoke	105	Hex-pultti
22	Ulostulopusher	64	Aluslevy d=4.3	106	PCB-muovialusta
23	Suojus	65	Ruuvi M4*8	107	Liitin
24	O-rengas 2.4X1.8	66	Virtapistokkeen istuin	108	Kaapelin kiinnike
25	Kiinnitysrengas	67	Ruuvi M6*10	109	Liittimet
26	Kuparialuslevy	68	Kotelo	110	Piirilevy
27	Jousi	69	Jousen aluslevy d=4	111	Hex-pultti
28	Jousi painimen varrelle	70	Aluslevy d=4	112	PCB-tukipohja
29	Työntövarsi	71	Moottorin kokoonpano	113	Ruuvi M4*20
30	O-rengas 10X1.5	72	Virtakytkin	114	Ruuvi M4*14

No	Kuvaus	No	Kuvaus	No	Kuvaus
31	Työntöistuin	73	Tappi 3*12	115	Ruuvi M5*20
32	Kahva	74	Hex-pultti M5*14	116	Muovikuppi
33	Pumpun runko	75	Elastinen aluslevy Ø5.0	117	Varotoimien tarra
34	Muovitiiviste	76	O-rengas 12.5*2.65	118	Pakokaasuventtiilin suojus
35	Sisäänmenon vapautusventtiili	77	Kiinnitysrengas	119	Varotoimien tarra 1
36	Muovikehys	78	Paineen vapautusventtiili	120	Käyttöohje
37	Muovitiiviste	79	Valkoinen tiiviste	121	Harja
38	O-rengas (5*1.8)	80	Kuparialuslevy	122	Suodatin komponentit
39	Paineen vapautusventtiili	81	Kupariholkki	123	Kumitulppa
40	Paineen vapautusjousi	82	O-rengas 22.5*1.8	124	Käyttöohje
41	Jousi-istuin	83	Männän varsi		
42	Tappi 3*8	84	Kupariholkki		

Korkeapaineisen ilmattoman männän pumpun kaavio



※Suojele ympäristöämme



Kierrätykseen liittyen:

Tuote on hävitettävä sähkö- ja elektroniikkaromun jätelainsäädännön mukaisesti.

※TAKUU:

Tuotteen takuu-aika on 12 kuukautta. Takuu alkaa ostopäivästä lukien. Maahantuoja vastaa epäkuntoon menneen laitteen tai osien korvaamisesta, materiaali- ja valmistusvikojen osalta, ainoastaan jos ne todetaan tarkastuksessa vialliseksi.

Ostajan tulee aina takuuvaatimuksen yhteydessä esittää kassakuitti, ostolasku, takuutodistus tai lähetyslista joista ilmenee ostopäivämäärä, paikka ja hinta. Tuote on palautettava täydellisenä, ilman että mitään osia on irrotettu, varustettuna selostuksella toimintahäiriöistä. Takuu ei sisällä: Kuljetus- ja varastointivaurioita. Vahinkoja, jotka ovat aiheutuneet normaalista kulumisesta, väärästä käytöstä tai asiattomasta käsittelystä. Jos kone on avattu, osia vaihdettu, korjattu tai muutettu. Mitään välillisiä kustannuksia, kuten esimerkiksi korjauskustannuksia jos ne on suoritettu ilman maahantuojan hyväksyntää.

Maahantuoja Oy Scandic Trading House Ltd